

JAUNĀKĀS LITERATŪRAS APSKATS

Arheoloģija un etnogrāfija XXIV:
Starptautiskās konferences
“Francis Balodis. Arheoloģija
un laiks. Profesoram F. Balodim –
125” materiāli un jaunākie
pētījumi Latvijas arheoloģijā /
Sast. Antonija Vilcāne. – Rīga:
Zinātne, 2010. – 245 lpp.: il.

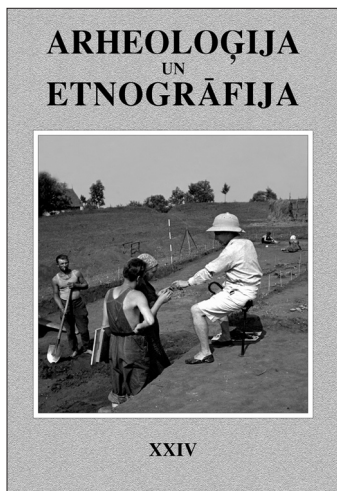
Rakstu krājuma “Arheoloģija un etnogrāfija” 24. laidieni veltīts Latvijas nacionālās arheoloģijas pamatlicēja Franča Baloža dzīves (1882–1947) un zinātniskās darbības izvērtējumam jaunāko zinātnisko atziņu kontekstā. Tā pirmajā daļā ievietoti materiāli, kas tika nolasīti 2007. gada rudenī starptautiskajā konferencē “Arheoloģija un laiks. Profesoram F. Balodim – 125”. Krājumu ievada Latvijas Universitātes Latvijas vēstures institūta direktora Dr. hist. Gunta Zemīša un Latvijas Nacionālā vēstures muzeja direktora Dr. hist. Arņa Radiņa uzrunas, atklājot F. Balodim veltīto konferenci.

Ēvalda Mugurēviča rakstā aplūkots profesora Franča Baloža dzīves gājums un zinātniskā darbība, kā arī analizēts viņa veikums Latvijas senvēstures izpētē. Autors viennozīmīgi uzskata, ka F. Balodis ir latviešu nacionālās arheoloģijas dibinātājs.

Jevgeņijas Nazarovas (Maskava) raksts veltīts F. Baloža Maskavas periodam (1907–1917). Viņa sniedz ziņas no Maskavas arhīvu fondiem par F. Baloža dzīvi Maskavā un analizē, ko F. Balodim ir devusi Maskavas zinātnieku un pedagogu sabiedrība un kādu ieguldījumu viņš ir devis Krievijas zinātnē un izglītībā līdz 1917. gadam. Izvērtējot F. Baloža pedagoģisko darbību, autore uzsver, ka viņš Krievijā bijis pirmais akadēmiski izglītotais ēģiptologs un Senās Ēģiptes vēstures pasniedzējs.

Mihails Kovaļovs (Saratova) analizē F. Baloža dzīvi un zinātnisko darbību Saratovā (1918–1924), balstoties uz tā laika presē publicētām ziņām, jo Saratovas arhīva materiāli ir gājuši bojā ugunsgrēkā. Rakstā aplūkoti F. Baloža arheoloģiskie pētījumi Volgas lejteces reģionā, pētījumi ēģiptoloģijā un pedagoģiskā darbība Saratovā.

Ingrīda Ziriņa (Valmiera) pievērsusies profesora F. Baloža dzimtai no 17. gadsimta Valmieras pusē. Pētījumā sniegta informācija arī par



cietienu ģimenes locekļiem, atainojot dzimtas attīstību un darbību dažādos vēstures periodos.

Andreja Vaska un Jāņa Cigļa rakstos analizēti F. Baloža uzskati etniskajos jautājumos Latvijas senvēsturē. A. Vasks aplūko F. Baloža etnisko koncepciju, kas bija balstīta uz migrācijām un iebrukumiem. Lai arī šie jautājumi mūsdienās tiek interpretēti atšķirīgi, tomēr F. Balodis bija pirmais, kas tos risināja. J. Ciglis rakstā izsekojis F. Baloža uzskatiem par baltu un lībiešu etnisko vēsturi.

F. Balodis devis lielu ieguldījumu seno latgaļu kultūras izpētē, ko savā rakstā analizē Antonija Vilcāne. Viņa aplūko F. Baloža veiktos izrakumus gan kapulaukos, gan pilskalnos, kā arī publikācijas par latgaļu tēmu.

Roberta Spirģa raksts veltīts Daugavas lībiešu sieviešu rotām – bruņrupuču saktām un važiņrotām, kā arī uz šo rotu izpēti balstītām atziņām lībiešu izcelsmes jautājumā. Jaunākie pētījumi par važiņrotu attīstību, izplatību un hronoloģiju apstiprina teoriju par Daugavas lībiešu ienākšanu no Ziemeļkurzemes.

Tatjanas Bergas rakstā analizēti Valmieras pilsētas viduslaiku aizsargmūri ar Rīgas vārtu pamatiem, kā arī ziemeļu aizsargmūra posms ar šaujamlūku, kas tika atsegta un izpētīti 2005.–2008. gada arheoloģiskajos izrakumos.

Zemgaļu kultūras problēmas skatītas Lietuvas arheologu rakstos. Ilona Vaškevičūte (Viļņa) izvērtē Kurmaiču–Linksmenu arheoloģisko kompleksu, kas pastāvējis 1400 gadu ilgu laika periodu. Tas ļauj secināt, ka šeit atrodošais ciems ir viens no svarīgākajiem centriem visā Zemgalē. Atrastais senlietu materiāls norāda uz amatnieku, tirgotāju darbību kompleksā, kā arī uz lietu maiņu starp baltu ciltīm. Ernests Vasiļausks (Šauļi) rakstā aplūko seno zemgaļu migrāciju uz Lietuvu 13. gadsimta otrajā pusē.

Tamāra Puškina (Maskava) raksturo vikingu perioda atklājumus Gņezdovas arheoloģiskajā kompleksā. Šie atradumi sniedz jaunus atziņas par vikingu aktivitātēm Krievzemē un Daugavas ūdensceļa lomu tajās.

Marija Medvedeva (Sanktpēterburga) iepazīstina ar nozīmīgiem Krievijas ZA Materiālās kultūras vēstures institūta arhīva dokumentiem par Latvijas arheoloģiju 19. gadsimta beigās un 20. gadsimta sākumā. Lielākā daļa no šiem dokumentiem glabājas Imperatora Arheoloģiskās komisijas fondā. Starp publicētajiem dokumentiem ir arī fragmenti no F. Baloža atskaitēm un Maskavas Arheoloģijas institūta F. Balodim izdotā atļauja arheoloģisko izrakumu veikšanai Valmieras apriņķī 1908. gadā.

Jānis Klētnieks analizē F. Baloža ieguldījumu Ēģiptes senās kultūras un mākslas izpētē. F. Baloža publicētie darbi Ēģiptoloģijā nav zaudējuši zinātnisko vērtību līdz mūsdienām, ne velti viņš pamatoti tiek uzskatīts par pirmo latviešu akadēmiski izglītoto Ēģiptologu.

Saistībā ar Ēģiptes tēmu nelielu ieskatu savdabīgajā Ēģiptiešu kultūrā sniedz Jeļenas Popovas (Maskava) raksts par Ēģiptiešu piekariņu atradumiem Melnās jūras piekrastē.

Krājuma otrajā daļā par jaunākajiem pētījumiem Latvijas arheoloģijā ievietoti trīs raksti, kas atspoguļo Latvijas arheoloģijas zinātnes problemātiku un iespējas mūsdienās.

Ilga Zagorska pievēršas dzīves telpas organizācijai Salaspils Laukskolas vēlā paleolīta apmetnē. Autore uzskata, ka Salaspils Laukskola līdz šim ir vienīgā vieta Latvijā, kur iespējams izsekot senākās apmetnes pēdām, kā arī secina, ka Salaspils Laukskolu var raksturot kā vēlā paleolīta ziemeļbriežu mednieku sezonālu apmetni ar raksturīgāko mītņu un viegla konstrukcijas slieteni.

Vitolda Muižnieka pētījums iepazīstina ar arheoloģiski pētīto 14.–18. gs. apbedīšanas vietu klasifikācijas problemātiku. Spriežot pēc arheoloģiskā materiāla un rakstīto avotu liecībām, 14.–18. gs. apbedīšanas vietu vidū pastāvējusi liela daudzveidība. Autors uzskata, ka labāk situāciju iespējams raksturot, klasificējot apbedīšanas vietas pēc dzīvesvietu veidiem.

Māris Zunde aplūko Rīdzenes krastu koka konstrukcijas, kas atsegtas 2005. gada arheoloģiskajos izrakumos galerijas “Centrs” būvbedrēs. Būvēšanas laika ziņā tik daudzveidīga un plaša vēsturisko koka konstrukciju kompleksa gandrīz vienlaicīga dendrochronoloģiskā datēšana bija veikta pirmo reizi. Atsegto koka konstrukciju būvelementu datēšanas rezultāti ļauj gūt priekšstatu par šo konstrukciju būvēšanas secību un vienlaicīgas pastāvēšanas periodiem.

Krājums bagātīgi ilustrēts ar senlietu zīmējumiem, fotogrāfijām, shematiskiem plāniem, kartēm. Krājuma biogrāfiskā daļa ilustrēta ar fotoattēliem, kas glabājas Latvijas Nacionālā vēstures muzeja Arheoloģijas nodaļā un Valmieras novadpētniecības muzejā. Veiksmīgs ir arī vāka noformējums – Francis Balodis Jersikas pilskalna izrakumos 1939. gadā (P. Stepiņa foto), 2. lappusē aplūkojama L. Liberta 1937. gadā gleznotā F. Baloža portreta reprodukcija.

Silvija Tilko

Интеллигенция в
многонациональной империи:
русские, латыши, немцы.
XIX – начало XX вв. – Москва,
2009. – 264 с. (Inteliģence
daudz nacionālā impērijā: krievi,
latvieši, vācieši. XIX gs. – XX gs.
sākums)

Rakstu krājums par krievu, latviešu un vācu inteliģenci Krievijas impērijā 19. gadsimtā un 20. gadsimta sākumā tapis, pateicoties Krievijas Zinātņu akadēmijas (KZA) un Latvijas Universitātes (LU) sadarbībai. Projekta zinātniskie vadītāji ir KZA Vispārējās vēstures institūta direktors akadēmiķis Aleksandrs

