

# PĒCNĀVES MASKU VEIDOŠANAS TRADĪCIJA LATVIJAS REPUBLIKĀ (1918–1940)

*Līva Klabere*

Mg. hist.

Pētnieciskās intereses: “Nāves atveida konkretizācija latviešu vizuālajā kultūrā”.

E-pasts: [liva.klabere@gmail.com](mailto:liva.klabere@gmail.com)

Raksta mērķis ir analizēt pēcnāves masku veidošanas tradīcijas izpausmes Latvijas teritorijā neatkarīgās Latvijas Republikas pirmajā posmā (1918–1940). Rakstā aplūkoti cilvēki, kuri bijuši pēcnāves masku veidotāji – profesionāli izglītoti latviešu mākslinieki, kā arī atlējumu izgatavošanas tehnika – ķermeņa sagatavošana, atlējuma formas noņemšana un pēcnāves maskas izgatavošana. Plašāk analizēta sabiedrības daļa, kurai pētāmajā laika posmā tika radītas pēcnāves maskas, – latviešu strēlnieki, politiķi, aktieri, literāti, mākslinieki u.c.

*Atslēgas vārdi:* pēcnāves maska, piemiņa, latvieši.

Maskas lielākoties saistāmas ar nozīmi apslēpt realitāti, iemiesot ko izdomātu. Tas var būt slavenību elks masku ballē, tā var būt mistiska persona, ar vēlmi izklaidēt citus, tā var būt dzīvnieka vai dievības maska mitoloģiska rituāla ietvaros. Pēcnāves maska atšķiras no visām pārējām ar to, ka tā ir tiešs patiesā attēlojums, bez izdomātas vai pārspīlētas realitātes. Pēcnāves maska ir miroņa sejas atlējums ģipsī vai kādā citā izejmateriālā, cilvēka nāves seja, kura tikusi saglabāta nākamajām palīdzēm. Mūsdienās Latvijas muzeji un piemiņas istabas glabā vairāk nekā 100 dzīves un pēcnāves masku. Pēdējā zināmā pēcnāves maska mūsdienās noņemta 2001. gadā.<sup>1</sup> Bet kāda ir šo masku jēga, un kāds ir bijis to praktiskais pielietojums laika gaitā? Kādēļ maskas ir tikušas radītas, aizsākot tradīciju lat-

viešu vidū, un ko tās attēlo? Tie ir Latvijas mērogā vēl neskatīti jautājumi, avotu grupa, kas nav tikusi aptverta un analizēta. Raksta mērķis ir attēlot pēcnāves masku veidošanas tradīcijas izpausmes Latvijas teritorijā neatkarīgās Latvijas Republikas pirmajā posmā, raksturojot, pirmkārt, cilvēkus, kuri izgatavojuši maskas, otrkārt, izgatavošanas tehniku un, treškārt, cilvēku loku, kuram maskas tikušas veidotas laika posmā no 1918. līdz 1940. gadam.

Tā kā pēcnāves maskas vēl nekad Latvijas mērogā nav tikušas apskatītas kā vienota avotu grupa, nav arī literatūras, kas analizētu tradīcijas izpausmes Latvijas teritorijā. Pēcnāves maskas noņemšanas fakts atsevišķos gadījumos minēts biogrāfiska rakstura darbos, tomēr bez plašāka paskaidrojuma. Pasaules mērogā tradīcijas vēsturei ir tikusi pievērsta uzmanība. Jau 1835. gadā Londonā māksliniece Marija Tiso (*Marie Tussaud*, 1761–1850) atvēra vienu no pirmajiem muzejiem, kura pamatekspozīciju veidoja viņas un ārsta, medicīnisko mulāžu izgatavotāja Filipa Kērtiusa (*Philippe Curtius*, 1737–1794) izveidotā pēcnāves un dzīves masku kolekcija.<sup>2</sup> Kijevā, Ukrainā, ir nodibināts virtuālais pēcnāves masku muzejs,<sup>3</sup> kas 2004. gadā izdevis arī pasaulē ievērojamam cilvēkiem radīto pēcnāves masku katalogu.<sup>4</sup> Tā ievada daļā izklāstīta pēcnāves masku tradīcijas veidošanās vēsture, sākot no Senajā Ēģiptē radītajām mūmiju maskām līdz pat PSRS politisko līderu pēcnāves ģipša atlējumiem. Šis un citi vēstures literatūras darbi sniedz priekšstatu par tradīcijas aktualitāti un izcelšanās cēloņiem citviet pasaulē, katalogos ievietotie attēli ļauj vizuāli novērtēt masku izgatavošanas un noformēšanas tehnoloģiju. Tādēļ aktuāls kļūst jautājums: vai un kā tradīcija izpaudusies Latvijas Republikā?

Visnozīmīgākā avotu grupa pētījumā ir lietiskie avoti – pēcnāves un dzīves sejas un roku atlējumi (sk. tabulu). Dzīves maska pēc sava vizuālā noformējuma neatšķiras no pēcnāves maskas, t.i., cilvēka dzīves laikā tapis ķermeņa daļas atlējums ģipsī vai kādā citā izejmateriālā. Visas maskas, pirmkārt, raksturo personu loku, kam tās tikušas izgatavotas. Otrkārt, atsevišķos gadījumos

maskas atklāj arī to autoru. Treškārt, to vizuālais izskats ļauj spriest par izgatavošanas tehniku un dod iespēju izveidot masku tipoloģiju, kā arī, ceturtkārt, maskas norāda atlējuma veidošanas mērķi. Lietiskās avotu grupas galvenais trūkums ir, ka, vizuāli aplūkojot, nav iespējams noteikt, kur maskas eksemplārs glabājies, nav iespējams izzināt tās vēsturi. Tādēļ būtisku informāciju par maskas likteni laika gaitā, kā arī atsevišķos gadījumos detaļas par tās tapšanas apstākļiem sniedz muzeju iekšējā dokumentācijā – aktos, iepirkuma līgumos u.c. dokumentos fiksētās ziņas.

Būtiska avotu grupa, kas papildina cilvēku sarakstu, kam maskas tikušas veidotas, ir pētāmā laika posma prese. Tādos laikrakstos kā *Jaunākās Ziņas* (iznāca Rīgā no 1911. līdz 1940. gadam, red. A. Benjamiņš, E. Elka, E. Simsons), *Brīvā Zeme* (iznāca Rīgā no 1919. līdz 1940. gadam, red. J. Vārsbergs, E. Freivalds), *Latvijas Kareivis* (iznāca Rīgā no 1920. līdz 1940. gadam, red. A. Plensners, E. Mednis, J. Ošs u.c.) un citos nereti publicēta informācija par pēcnāves masku noņemšanu dažādiem sabiedrībā zināmiem cilvēkiem. Atsevišķos gadījumos pat publicēti masku attēli un detalizēta informācija par maskas noņemšanas apstākļiem. Pētāmā laika posma prese arī ir tas avots, kas atkarībā no sniegtās informācijas satura sniedz priekšstatu par valdošajiem sabiedrības uzskatiem saistībā ar tradīcijas īstenošanu.

## PĒCNĀVES MASKU VEIDOTĀJI

1938. gadā mēnešrakstā *Ugunskurs* (iznāca Rīgā no 1926. līdz 1940. gadam, red. A. Lindenbergs, E. Dunsdorfs u.c.) sadaļā *Dari pats* ievietots raksts *Pēcnāves maska un sejas formēšana*.<sup>5</sup> Tajā detalizēti izklāstīts, kā noņemt ģipša atlējumu mājas apstākļos. Galvenais, kas nepieciešams, lai veiksmīgi noņemtu ģipša formu un izveidotu masku, ir pieredze darbā ar ģipsi kā izejmateriālu. Ir jāiepazīst ģipša dažādās agregātstāvokļa formas un fizikālās īpašības, un pārējais ir tikai tehnisks process, kura veiksmīgākai noritēšanai nepieciešama vien prakse.<sup>6</sup> Raksta sadzīviskais un pašsaprotamais raksturs norāda uz to, ka prakse izgatavot pēcnāves



1. att. Latviešu strēlnieki – mākslinieki darinot Ziemassvētku kaujās krituša biedra pēcnāves masku. No kreisās: mākslinieki Kārlis Johansons, Konrāds Ubāns, Voldemārs Tone. 1917. gads

maskas mājas apstākļos savu ģimenes locekļu starpā ir pastāvējusi 20. gs. 30. gadu Latvijā.

Latvijā izveidotā pirmā un lielākā pēcnāves masku kolekcija bija kritušo latviešu strēlnieku pēcnāves sejas atlējumi. Maskas izgatavoja mākslas jomā izglītojušies meistari – Kārlis Johansons (1892–1929),<sup>7</sup> Rihards Maurs (1888–1966),<sup>8</sup> Kārlis Jansons (1896–1986),<sup>9</sup> Voldemārs Tone (1892–1958) un Konrāds Ubāns (1893–1981) (sk. 1. att.).<sup>10</sup> Zināms, ka no šiem māksliniekiem V. Tone un K. Ubāns 1919./1920. gadā bijuši jaunizveidotā Kara muzeja darbinieki.<sup>11</sup> Vēlākos gados pēcnāves masku veidošanai muzejs piesaistījis vēl citus profesionālus mākslniekus, kā, piemēram, tēlnieku Jūliju Miesnieku (1894–1931).<sup>12</sup> Tomēr 1933. gadā pēcnāves masku Latvijas armijas virspavēlniekam, aizsardzības ministram Dāvidam Šimansonam (1859–1933) noņēmis Kara

muzeja pārzinis<sup>13</sup> Eduards Jansons (?–1933),<sup>14</sup> kas apliecina, ka pēcnāves masku izgatavošana muzeja vajadzībām bijusi ikdienišķa nepieciešamība un šī darba veikšanā ar laiku praktizējušies arī paši muzeja darbinieki.

20. gados par vienu no ievērojamākajiem pēcnāves masku izgatavotājiem kļuva jaunais tēlnieks Jūlijs Miesnieks. Viņš bija beidzis Pēterburgas Ķeizarisko Mākslas akadēmiju. Strādājis pie daudzu ievērojamu cilvēku pieminekļu veidošanas Latvijā, bijis slavens arī kā pēcnāves masku noņēmējs. Pēc J. Miesnieka pēkšņās sirdstriekas vilcienā 1931. gada 5. septembrī avīzes rakstīja, ka daudzsološais tēlnieks veidojis pēcnāves maskas tādiem ievērojamiem Latvijas pilsoņiem kā rakstniekiem, skolotājiem Reinim Kaudzītem (1839–1920) un Matisam Kaudzītem (1848–1926), pirmajam prezidentam Jānim Čakstem (1859–1927), dzejniekam, sabiedriskajam darbiniekam Jānim Pliekšānam jeb Rainim (1865–1929), skolotājam, vēsturniekam Teodoram Zeifertam (1865–1929), ģenerālim Pēterim Radziņam (1880–1930) un daudziem citiem.<sup>15</sup>

Prasmīga pēcnāves masku veidotāja slavu 20. gados bija ieguvis arī tēlnieks Gustavs Šķilters (1874–1954). Viņš mācījies Pēterburgas Skolotāju seminārā, Štiglica Centrālajā tehniskās zīmēšanas skolā, zināšanas papildinājis arī Parīzē un citur.<sup>16</sup> Savā laikā G. Šķilters noņēmis pēcnāves maskas dzejniekam, žurnālistam Pēterim Blauam (1856–1930),<sup>17</sup> rakstniecei, sabiedriskajai darbiniecei Elzai Pliekšānei, dzim. Rozenbergai, jeb Aspazijai (1865–1943),<sup>18</sup> arī Rainim<sup>19</sup> un daudziem citiem. Mākslinieka veidotās pēcnāves maskas vizuāli neizceļas ar kādu tehnisku, tikai viņam raksturīgu atliešanas paņēmieni. Tā kā viņš tās nav arī parakstījis, nav iespējams noteikt, kuras pēcnāves maskas savā laikā tēlnieks noņēmis. Atsevišķi G. Šķiltera darbu attēli publicēti laikrakstos, bet tas noteikti nav viss viņa veikums. To, ka G. Šķilters ir bijis viens no vadošajiem tēlniekiem šajā jomā, apliecina fakts, ka 1929. gada 14. septembrī Latvijas Mākslas akadēmijas rektors Vilhelms Purvītis (1872–1945) lūdzis tieši tēlnieku G. Šķilteru kopā ar anatomu Jēkabu Prīmani (1892–1971) izdarīt dažus

Raiņa ķermeņa antropoloģiskos izmērījumus un noņemt ģipša atlējumus.<sup>20</sup>

Līdzīgi kā ārsti un mākslinieki Eiropā veidoja medicīnisko patoloģiju mulāžas mācību nolūkiem, arī Latvijā lielāko mulāžu kolekciju – vairāk nekā 100 atlējumu ārsta dermatovenerologa Pētera Sņiķera (1875–1944) vadībā izveidoja koka tēlniecības meistars Artūrs Bērnieks (1886–1964).<sup>21</sup> Būdams bez profesionāla mākslinieka izglītības, viņš bija cienīts un atzīts tēlnieks. Pēc *Jaunākajās Ziņās* publicētās informācijas ir zināms, ka A. Bērnieks veidojis pēcnāves masku rakstniekam Jēkabam Janševskim (1865–1931).<sup>22</sup> Tā kā mulāžām izgatavošanas tehnika ir tāda pati kā pēcnāves maskām, A. Bērnieks noteikti bijis arī iecienīts pēcnāves masku veidotājs. Līdzīgi kā citu tēlnieku veikumos, arī A. Bērnieka veidotajā J. Janševska sejas atlējumā<sup>23</sup> nav saskatāmas kādas viņam vien raksturīgas izgatavošanas tehnikas iezīmes, tāpēc tikai pēc maskām nav iespējams identificēt viņa darbus.

Veidot ne tikai pēcnāves maskas saviem mirušajiem kolēģiem, bet arī radīt dzīva cilvēka sejas atlējumus bijusi iecienīta prakse mākslinieku vidū Latvijā 20.–30. gados. Tā, piemēram, dzīves maskas viens otram radījuši draugi K. Johansons un K. Ubāns.<sup>24</sup> K. Johansons tāda paša veida portretu radījis arī savai mātai Rozālijai.<sup>25</sup> Iespējams, dzīves maskas tēlnieku starpā darinātas treniņu nolūkā, jo, piemēram, K. Johansona māsas portrets ir veidots alvā, maskai ļoti netipiskā materiālā. Tomēr pārējās zināmās dzīves maskas izgatavotas no ģipša. Kā redzams fotogrāfijā, kas uzņemta tēlnieka Burkarda Dzeņa (1879–1966) darbnīcas audzēkņu darbu izstādē ap 1930. gadu, pie sienas ir izstādīti ģipša sejas atlējumi (sk. 2. att.).<sup>26</sup> Iespējams, tie tapuši kā sagataves materiāls skulptūrām, tomēr dzīves masku radīšana un ģipša atlējumu izstādīšana publiskai apskatei apliecina, ka maskas uztvertas arī kā daļa no mākslas darba.

30. gados anatoms profesors Jēkabs Prīmanis bija iecerējis izveidot pirmo antropoloģijas muzeju Latvijā. Idejas ietvaros 1936. gadā viņš rakstīja oficiālu vēstuli Latvijas Mākslas akadēmijas rektoram, kurā izklāstīja savus nodomus savākt pēc



2. att. Burkarda Dzeņa darbnīcas audzēkņu darbu izstāde.  
Ap 1930. gadu

iespējas vairāk biogrāfiskas informācijas par latviešu tēlniecības māksliniekiem, kā arī iegūt pēc iespējas vairāk ziņu par viņu ķermeņa uzbūves raksturīgām pazīmēm, iemūžinot cilvēku sejas un rokas ģipša atlējumos.<sup>27</sup> Tomēr nodomus izjauca Otrais pasaules karš, pēc kura daudzi latviešu mākslinieki un zinātnieki pameta Latvijas teritoriju.

No apzinātajām pēcnāves un dzīves maskām, kas attiecināmas uz Latvijas Republikas pirmo posmu, autori zināmi tikai 46% gadījumu, un tie gandrīz vienmēr ir profesionāli izglītoti mākslinieki. Tas varētu būt izskaidrojams ar to, ka lielākā daļa apzināto pēcnāves masku atrodas Latvijas muzejos, kuru īstenotā krājuma politika ir glabāt ievērojamu cilvēku piemiņu. Tomēr presē publicētie raksti liecina, ka tradīcija bijusi izplatīta plašākā sabiedrībā un pēcnāves masku veidotāji varēja būt arī nelaiķa radinieki, ar mākslu nesaistīti cilvēki.

## PĒCNĀVES MASKU IZGATAVOŠANA

Lai izgatavotu ģipša atlējumus no dzīva cilvēka sejas vai jebkuras citas ķermeņa daļas, maskas veidotājs var sagatavoties procesam tik ilgi, cik nepieciešams. Viņam jārēķinās tikai ar laiku, kas nepieciešams izlejama materiāla – ģipša sacietēšanai. Savukārt, lai izgatavotu pēcnāves masku, ir jārēķinās arī ar cilvēka ķermeņa bioloģiskajiem pārmaiņu procesiem, kuri pēc nāves iestāšanās noris ļoti ātri.

Cilvēka nāve ir organisma dzīvības izbeigšanās, šūnu bioloģisko procesu neatgriezeniska pārtraukšanās un olbaltumvielu sairšana.<sup>28</sup> Būtiskākā pārmaiņa, kas ietekmē maskas noņemšanu, ir ķermeņa stinguma iestāšanās. To rada muskuļu koloīdu uzbriešana skābo vielmaiņas procesu ietekmē. Ķermeņa stingums iestājas 6–10 stundas pēc bioloģiskās nāves, bet pēc diennakts izzūd.<sup>29</sup> Tātad, ja paredzēts veidot pēcnāves ģipša atlējumu, ķermeni nepieciešams sagatavot vai nu pirms stinguma iestāšanās, vai arī maskas noņemšana jāatliek uz vismaz diennakti. Pretējā gadījumā maska iemūžinās tieši to ķermeņa pozīciju, kādā cilvēks atradies, iestājoties nāvei.

Atsevišķos gadījumos pēc izskata vien ir iespējams spriest par maskas formas tapšanas un pašas nāves iestāšanās apstākļiem. Piemēram, rakstnieces Annas Brigaderes (1861–1933) pēcnāves maskai seja *guļ* uz labajiem sāniem, nevis veidojas simetriski taisna, kā tas ir gadījumos, kad ķermenis guldīts uz muguras (sk. 3. att.).<sup>30</sup> Tas liek domāt, ka maskas forma tikusi ņemta 6 līdz 24 stundas pēc rakstnieces nāves, ķermenim esot stinguma stāvoklī, bez iespējām to viegli formēt, un ka viņa nāves brīdī atradies viena, jo ķermenis nav ticis sagatavots pirms stinguma iestāšanās.

Pēc 1929. gada 13. septembrī *Jaunākajās Ziņās* publicētās informācijas ir zināms, ka Rainim pēcnāves maskas forma atlieta vēlāk nekā diennakti pēc rakstnieka nāves iestāšanās.<sup>31</sup> Stingums ir zudis, un ķermeni ir iespējams novietot vēlamojā pozīcijā, un



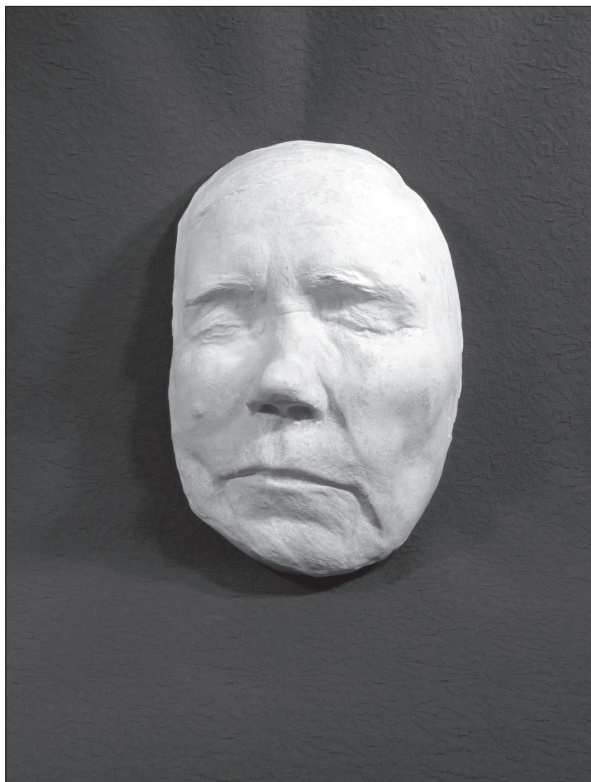
maska veidojas simetriski taisna neatkarīgi no tā, vai atlējums veikts pirms vai pēc ķermeņa stinguma stāvokļa.

Kad ķermenis novietots vēlamajā pozīcijā, var sākt tās ķermeņa daļas, kurai paredzēts veidot atlējumu, sagatavošanu. Dabiski uz cilvēka ādas nepārtraukti veidojas neliels, gandrīz nematnāms tauku slānis. Tomēr, veidojot ģipša atlējumu, jāņem vērā, ka, iestājoties nāvei, ķermeņa šūnas ir pārtraukušas aktīvo darbību un arī dzīvam cilvēkam šis dabiskais tauku slānis ir pārāk mazs, lai kalpotu par veiksmīgu saistvielu starp ādu un ģipsi, nenodarot fiziskus bojājumus. Tāpēc ādu nepieciešams papildus ietaukot.

Kā saviem lasītājiem pamāca mēnešraksts *Ugunskurs* 1938. gadā, āda jāietauko ar vazelīnu, īpaši biežā slānī to klājot skropstu, uzacu, ūsu un pieres augšējā – matu augšanas apvidū.<sup>32</sup> Sejas apmatojuma daļas var arī noklāt ar māla kārtiņu, tā pasargājot tās no nevēlamas matiņu izraušanas, tomēr saglabājot ģipša atlējumā to struktūru. Tas ir būtiski, lai vēlāk veidotā maska izskatītos pēc iespējas dabiskāk. Šādā gadījumā pārējo sejas daļu tāpat vēlams ietaukot, tikai plānākā kārtiņā, izmantojot, ja ne vazelīnu, tad kaut vai visvienkāršāko ķermeņa krēmu.<sup>33</sup>

Pēc ādas sagatavošanas to nepieciešams norobežot ar audumu vai jebkādu citu tam piemērotu materiālu. Ģipsis uzklāšanas procesā ir šķidrš, tādēļ īpaši jāparūpējas, lai tas neieklūtu cilvēka mutē, ausīs un citur, kā arī neaizlītu pārāk tālu, kur nav paredzēts. Ģipša uzklāšanas laikā tāpat svarīgi ir kontrolēt, lai tas visās vietās klātos līdzīgi biežā slānī. Pretējā gadījumā forma plānākajās vietās var klūt trausla un var tikt apgrūtināta veiksmīga tās noņemšana.<sup>34</sup> Ja noņemšanas laikā forma tomēr ieplīst vai to vispār nav iespējams noņemt vienā gabalā, tad pēc tam atsevišķās daļas iespējams saistīt atkal vienā veselā, aplejot tās ar svaiga ģipša kārtu, kas tās *salīmē*.<sup>35</sup>

Sejas atlējuma formas parasti tiek izmantotas tikai pirmā oriģinālā lējuma izgatavošanai, pēc kura parauga ir iespējams veidot tik daudz masku eksemplāru, cik nepieciešams.<sup>36</sup> Ja katras maskas kopijas izgatavošanai ir vēlēšanās izmantot tieši at-



3. att. Annas Brigaderes pēcnāves maska

lējuma formu, nevis pirmo lējuma oriģinālu, tad šī forma ir jāsadala vairākās daļās – ķīļformās – un jaunie atsevišķie ģipša lējumi vēlāk jāsastiprina kopā veselā maskā.<sup>37</sup> Pēc tam, ja atlējuma forma nav saplūsusi vai sadalīta jau pirmā lējuma izgatavošanas laikā, to nereti apzināti iznīcina.<sup>38</sup>

Pašas maskas veidošana ir procesa daļa, kurā iespējamas vislielākās variācijas atkarībā no pasūtītāja vēlmēm. Pētāmā laika posma pēcnāves maskām pēc to vizuālā izpildījuma izšķirami četri dažādi veidi atkarībā no maskas lieluma un atlietās ķermeņa daļas. Pēc atlietās formas pēcnāves maskas iedalās:

- seja – veidota tikai sejas daļa, kas noslēdzas ar zodu, pieres augšējo daļu un vaigu sāniem;
- galvas priekšējā daļa – seja, daļēji ausis, kakla augšējā daļa, šaura matu līnija virs pieres;
- gandrīz visa galva – galva bez aizmugurējās, pakauša daļas, plus kakla augšējā daļa;
- puse plauksta – atlieta viena rokas puse no delnas locītavas līdz pirkstu galiem.

95% no aplūkotajām maskām ir izgatavotas no ģipša. Tikai divas maskas veidotas no alvas, un to abu autors ir tēlnieks Kārlis Johansons. Viena no tām ir māsas Rozālijas portrets,<sup>39</sup> otra nav identificēta.<sup>40</sup> Ģipsī veidotās maskas lielākoties atstātas baltas, tomēr dažkārt ar plānu krāsas kārtu tās tonētas vai nu pelēkas, vai caurspīdīgi baltas, tumši zaļas vai dzeltenas. Īpaši noformēta tikusi rakstnieka Valda Lesiņa (1881–1932) pēcnāves maska. Galvas priekšējā daļa veidota uz ģipša pamata plāksnes. Maska nav tonēta, tomēr ar pelēkas krāsas zīmuli tai iezīmētas skropstas, ūsas, uzacis un redzamā matu daļa virs pieres.<sup>41</sup> Iespējams, maskai glabājoties mājās, to izdarījuši bērni, tomēr akcenti veidoti diezgan akurāti, kas varētu liecināt arī par apzinātu maskas *uzskaistināšanu*.

Pēc pēcnāves masku vizuālā noformējuma redzams, ka jau izgatavošanas laikā tajās iestrādātas detaļas tā, lai masku būtu iespējams izstādīt – piekārt pie sienas vai nolikt stāvus uz galda. 51,6% masku aizmugurē iestrādāts metāla āķis, lai to varētu piekārt pie sienas, savukārt rakstnieka Jēkaba Janševska pēcnāves maskas aizmugurē šim nolūkam iestiprināta virve. 22,5% masku veidotas uz biezākas vai plānākas ģipša pamata plāksnes, tā radot sava veida rāmi portretam. Kara muzeja ekspozīcijai gatavotās strēlnieku pēcnāves maskas visas tikušas noformētas ar pamata plāksni, uz kuras dažkārt rakstīts strēlnieka vai maskas noņēmēja vārds (sk. 4. att.).<sup>42</sup> Divas no aplūkotajām pēcnāves maskām veidotas uz podesta, lai tās varētu novietot stāvus uz taisnas virsmas. Podesti veidoti no ģipša un to krāsa pielāgota pēcnāves maskai (sk. 5., 6. att.). Abas šādi noformē-

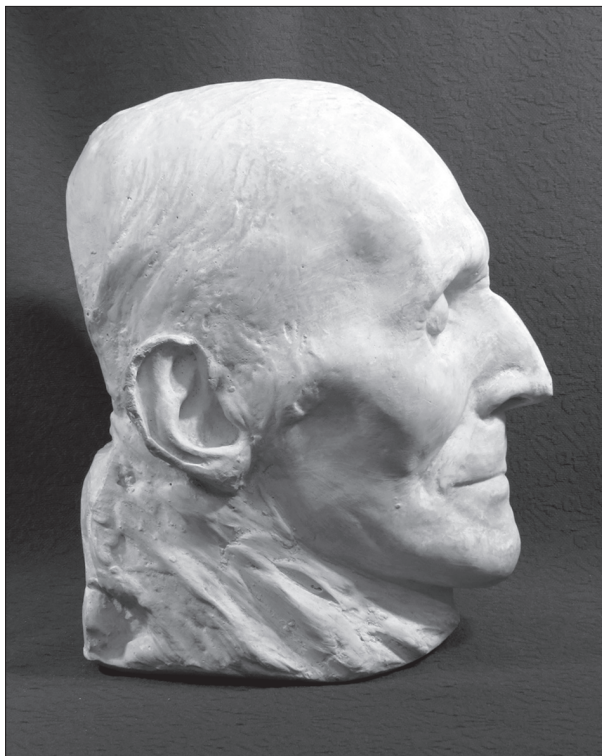


4. att. Strēlnieku pēcnāves maskas Kara muzeja ekspozīcijā.  
20. gs. 20.–30. gadi

tās maskas veidotas brāļiem Reinim un Matīsam Kaudzītēm, kas varētu būt saistīts ar pasūtījumu noformēt piemiņas simbolus vienādi.<sup>43</sup>

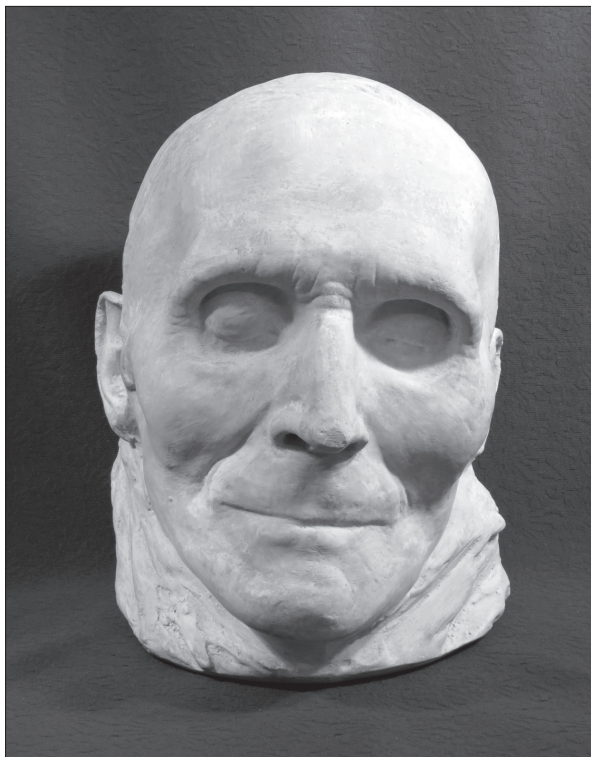
Viena no apskatītajām maskām tikusi ievietota stikla karkasā. Studentes, Sieviešu palīdzības korpusa brīvprātīgās Elzas Žiglēvicās (1898–1919) pēcnāves maska veidota no balta ģipša, bez krāsojuma, uz ģipša pamata plāksnes, uz kuras rakstīts meitenes vārds un miršanas datums. Maska ievietota stikla karkasā ar melni krāsota koka pamatni.<sup>44</sup> Ar visu karkasu maska tikusi izstādīta Kara muzeja ekspozīcijā.<sup>45</sup> Stikla ietvars pasargā masku no apkārtējās vides ietekmes, tomēr tā galvenā funkcija bijusi akcentēt maskā attēlotās personas nozīmību.

Pēc mēnešrakstā *Ugunskurs*<sup>46</sup> publicētās informācijas ir zināms, ka pēcnāves maskas Latvijā 30. gados tikušas veidotas



5. att. Reiņa Kaudzītes pēcnāves maska

arī skautu aprindās. Rakstā norādīts, ka viņi tās izgatavojoņi savā īpašā tehnikā, bet nav paskaidrots, kādā tieši. Mākslinieks Juris Soikāns (1920–1995) ir bijis skautu organizācijas biedrs,<sup>47</sup> viņš arī piedalījies pēcnāves maskas noņemšanā komponistam Jāzepam Vītolam (1863–1948) 1948. gada 24. aprīlī. Komponistam veidotā maska vizuāli neatšķiras no citām pēcnāves maskām,<sup>48</sup> arī mākslinieks nemin, ka pie maskas noņemšanas būtu darīts kas atšķirīgāks nekā ir pieņemts.<sup>49</sup> Iespējams, tas saistīts ar to, ka pie formas noņemšanas J. Soikāns strādāja kopā ar vēl diviem palīgiem. Varbūt atšķirīgas pēcnāves masku noņemšanas



6. att. Reiņa Kaudzītes pēcnāves maska

tradīcijas piekoptas tikai savā starpā skautu organizācijas biedru aprindās.

Pēcnāves maskas izgatavošana ir tehniski vienkāršs process, lielākoties bez pievienotas mākslinieciskas vērtības. Tikai retos gadījumos maskas viegli tonētas. To izgatavošanā izšķirami trīs galvenie posmi un atkarībā no atlietās ķermeņa daļas – četri dažādi veidi. Tomēr gandrīz visas maskas saista kopēja tendence – noformējuma elementi, kas iestrādāti, lai masku būtu ērti piekārt pie sienas vai novietot stāvus uz taisnas virsmas. Tas arī atklāj to galveno funkciju – kalpot par vizuāli izstādāmu mākslas/piemiņas objektu.

## PĒCNĀVES MASKA KĀ PIEMIŅAS SIMBOLS

Pirmo un lielāko pēcnāves masku kolekciju latviešu kultūrā radīja 1916. gadā dibinātais Kara muzejs. Tā vadība par vienu no muzeja galvenajiem mērķiem bija uzstādījusi – atspoguļot Latvijas Brīvības cīņas, neatkarīgas valsts izveidošanos, tādējādi ceļot nācījas pašapziņu un veicinot tautiešos mīlestību pret savu zemi un neatkarīgu valsti.<sup>50</sup>

Kā vienu no ekspozīcijas akcentiem muzeja darbinieki bija izvēlējušies parādīt sabiedrībai to vīru un brīvprātīgā korpusa dalībnieku sejas, kuri bija cīnījušies par neatkarīgas valsts izveidošanu un šī mērķa vārdā miruši varonīgā nāvē. Kā 1934. gadā vēstīja laikraksts *Rīts*, gan zināmu, gan nezināmu cīnītāju pēcnāves maskas ir liecība par ienaidnieku un viņa mežonību.<sup>51</sup> Valsts aizstāvji ir tikuši apglabāti, tomēr, lai tauta nekad neaizmirstu ciešanas, ko viņi piedzīvojuši, viņu ģipša sejas tika izkārtas pie Kara muzeja sienām (sk. 4. att.).

Kara muzejs turpināja papildināt savu kolekciju ar militārā jomā nozīmīgu personu pēcnāves maskām arī vēlāk. Pēcnāves maskas tapušas virsleitnantam Teodoram Skujeniekam (1890–1927),<sup>52</sup> pulkvedim Jorģim Zemitānam (1873–1928),<sup>53</sup> Latvijas armijas virspavēlniekam, aizsardzības ministram Dāvidam Sīmansonam (1859–1933),<sup>54</sup> virsniekam Ādamam Kreicbergam (1861–1933)<sup>55</sup> un droši vien vēl daudzām militārpersonām, par kurām prese nerakstīja. Maskas līdz mūsdienām nav saglabājušās, jo Otrā pasaules kara un okupācijas gados muzeja krājums daļēji tika izvests uz dažādām Eiropas pilsētām, kā arī nonāca tepat Latvijā dažādu iestāžu un privātpersonu pārziņā.<sup>56</sup>

Lielu ieguldījumu jaunās valsts izveidē un attīstībā deva politiķi, kuri bija valstiskas neatkarības idejas autori un Latvijas valsts Satversmes radītāji. 1927. gada 14. martā, pirmdienā, nomira Latvijas valsts pirmais prezidents Jānis Čakste. Prezidenta pēdējie mirkļi virs zemes, kā arī viņa devums valstij un sabiedrībai tika detalizēti aprakstīts laikrakstos. Ap pulksten 13 presi-

denta pilī darbu sāka tēlnieks Jūlijs Miesnieks, lai noņemtu prezidenta pēcnāves masku. Kā ziņoja prese, maska izdevās labi un ģipša atlējumam vajadzēja godam glabāt valstsvīra izskatu nākamajām paaudzēm. Pēc stundas, ap pulksten 14, ieradās ārsts, patologs Dr. med. Romāns Augusts Adelheims (1881–1938) ar savu palīgu Reinvaldu, lai veiktu mirušā ķermeņa balzamēšanu.<sup>57</sup> Pēcnāves maskas radīšana un ķermeņa balzamēšana apliecināja, cik nozīmīgs valstij bija Jānis Čakste un cik būtiski jaunai nācijai bija gādāt par savu valstsvīru piemiņas uzturēšanu sabiedrības atmiņā. J. Čakstes pēcnāves maskas atrašanās vieta šodien nav zināma. Tā, visticamāk, ir zudusi, Čakstes ģimenei dodoties bēgļu gaitās Otrā pasaules kara laikā.

1939. gada 6. janvārī – pēc savas prezidentūras beigām – nomira Gustavs Zemgals (1871–1939). Sēru vēsts tika izziņota laikrakstos, tomēr šī ziņa atšķirībā no līdzīgiem paziņojumiem par J. Čaksti vairs neaizņēma visas laikraksta lapaspuses. Tika publicēti nekroloģi ar aizgājušā Latvijas otrā prezidenta fotogrāfijām, bet tajos nebija ne vārda par mirstīgo atlieku balzamēšanu vai pēcnāves maskas noņemšanas apstākļiem.<sup>58</sup> Maska ir tikusi izgatavota, jo vienu tās eksemplāru savā krājumā šobrīd glabā Rakstniecības un mūzikas muzejs.<sup>59</sup>

Iespējams, Latvijas otrā prezidenta nāve sabiedrībā radīja daudz mazāku ievērību nekā J. Čakstes aiziešana mūžībā tādēļ, ka pirmais prezidents nomira, esot amatā, kā rezultātā Latvijas valsts bija pēkšņi palikusi bez sava līdera. Tas, protams, varēja raisīt sabiedrībā lielāku satraukumu, savukārt G. Zemgals 1939. gadā bija pensionēts prezidents. Varbūt tas saistīts ar to, ka pēc 1934. gada Kārļa Ulmaņa (1877–1942) veiktā apvērsuma valsts politiskā iekārta bija mainījusies uz autoritārisma režīmu un akcentēt demokrātiskās republikas laika politiskos līderus nebija vēlams.

Šķiet, lielāko ievērību un valstiska mēroga sēras izraisīja dzejnieka un Saeimas deputāta, bij. izglītības ministra Raiņa nāve 1929. gada 12. septembrī. Nākamajā dienā laikrakstā *Jau-nākās Ziņas* tā bija vienīgā ziņa.<sup>60</sup> Avīzes publicēja neskaitāmus



nekrologus, fotogrāfijas, bērnu organizācijas komitejas sastādīto bērnu un piemiņas pasākumu programmas, kā arī detalizētu pēcnāves maskas noņemšanas aprakstu. No 13. septembra agra rīta dzīvoklis Rīgā, Baznīcas ielā 31a, bija atvērts, lai varētu atvadīties no dzejnieka. Ap desmitiem rītā to slēdza, jo darbu sāka tēlnieks J. Miesnieks, lai izgatavotu Raiņa pēcnāves masku – sejas un roku atlējumus ģipsī. Pēc divām stundām, ap 12, dzīvoklis atkal tika atvērts apmeklētājiem.<sup>61</sup>

Pēc Mākslas akadēmijas rektora V. Purviša lūguma Raiņa sejas ģipša atlējumus noņēma arī tēlnieks G. Šķilteris, antropoloģiskos mērījumus veica Latvijas Universitātes Medicīnas fakultātes Anatomijas institūta vadītājs un Mākslas akadēmijas plastiskās anatomijas pasniedzējs J. Prīmanis. No rektora rakstītās vēstules G. Šķilteram izriet, ka pasūtījums nebija tikai Latvijas Mākslas akadēmijas iniciatīva, bet, iespējams, kādas augstākas iestādes lūgums akadēmijai nokārtot šo jautājumu.

Tā kā pēcnāves masku Rainim jau bija izgatavojis J. Miesnieks, tad G. Šķiltera veiktie ģipša atlējumi, iespējams, saistāmi ar antropoloģisko mēru iemūžināšanu. Tomēr, ņemot vērā Raiņa popularitāti sabiedrībā, visticamāk lūgums noņemt papildus ģipša atlējumus saistāms ar paredzamo lielo pieprasījumu pēc Raiņa pēcnāves maskām. Šodien nav iespējams noskaidrot, kur konkrētais maskas eksemplārs glabājies, tomēr pēcnāves masku daudzo kopiju skaits norāda uz attiecīgās personas popularitāti sabiedrībā. Jo vairāk masku kopiju, jo lielāks skaits iestāžu un cilvēku vēlējušies to savā īpašumā.

14. septembrī *Jaunākās Ziņas* publicēja J. Miesnieka noņemtos Raiņa pēcnāves masku atlējumus. Zem attēliem rakstītais vēstīja, ka, ja ir vēlēšanās pēcnāves masku iegādāties savā īpašumā, jāgriežas pie Jūlija Miesnieka Brīvības ielā 34, dzīvoklis 7. Maskas esot izgatavotas ierobežotā skaitā.<sup>62</sup> Raiņa pēcnāves maska kalpoja par latviešu kultūras dižgara simbolu, kuru varēja iegādāties ikviens, kuram bija tāda vēlēšanās. Līdzīga veida prakse – iegādāties izcilu talantu pēcnāves maskas – Latvijā jau bija pazīstama, jo mūsdienās Latvijas muzejos saglabājušās vairākas vācu kom-

ponista Ludviga van Bēthovena (1770–1827) pēcnāves maskas. Tās savās mājās glabājuši, piemēram, mākslinieks Janis Rozentāls (1866–1916),<sup>63</sup> komponists Alfrēds Kalniņš (1879–1951),<sup>64</sup> tēlnieks Kārlis Johansons<sup>65</sup> un droši vien vēl daudzi citi. Līdzīgi glabājušās arī paša J. Rozentāla pēcnāves maskas, piemēram, rakstnieka Antona Austrīņa (1884–1934) mājās<sup>66</sup> un mākslinieka Uga Skulmes (1895–1963) ģimenes īpašumā.<sup>67</sup>

Raiņa sejas atlējums ticis izmantots arī praktiskiem nolūkiem. 1955. gadā Ļeņingradas Mākslas akadēmijas students Nikolajs Ņikitins rakstīja vēstuli toreizējā J. Raiņa Literatūras un mākslas muzeja vadībai. Jaunais tēlnieks, kurš bija Raiņa dzejas cienītājs, vēlējās izgatavot viņa krūšutēlu. Lai iepazītu latviešu kultūru, viņš kādu laiku arī dzīvojis Latvijas PSR. Vēlēdamies pēc iespējas precīzāk atveidot Raiņa sejas vaibstus savos iecerētajos mākslas darbos, N. Ņikitins vērsās pie muzeja vadības ar jautājumu, vai Rainim savā laikā tikusi noņemta pēcnāves maska un vai viņš varētu iegūt tās kopiju.<sup>68</sup> Tā bija viena no pēcnāves masku funkcijām – iemūžināt cilvēka sejas fiziskos parametrus, lai tos varētu izmantot arī skulpturālu mākslas darbu radīšanā.

Lielākā daļa pēcnāves masku, kas attiecināmas uz pētāmo laika posmu, veidotas kultūras darbiniekiem – dzejniekiem, filozofiem, dramaturgiem, aktieriem, skolotājiem. 58,5% no visiem pēcnāves atlējumiem veidoti tieši literātiem un aktieriem, un gandrīz tos visus mūsdienās savā krājumā glabā Rakstniecības un mūzikas muzejs.

1938. gadā laikrakstā *Brīvā Zeme* publicētā informācija vēsta, ka režisora Pētera Ozoliņa (1864–1938) pēcnāves masku ar pieredzīgo piekrišanu lūdzis izgatavot Rakstniecības un teātra muzejs (Rakstniecības un mūzikas muzeja agrākais nosaukums).<sup>69</sup> Tas nozīmē, ka muzejs savā laikā ir ne tikai īstenojis krājuma politiku ievākt un saglabāt ievērojamu aktieru un literātu pēcnāves sejas, bet bijis arī viens no pēcnāves masku pasūtītājiem un tradīcijas aktīviem atbalstītājiem 30. gadu beigās. Lielais pēcnāves masku īpatsvars liek domāt, ka kultūras darbiniekiem bijusi liela nozīme 20.–30. gadu sabiedriskās domas veidošanā, kā arī liecina

par latviešu nācijas nepieciešamību radīt savas kultūras identitātes simbolus.

Starp apzinātajām aplūkotā perioda maskām nav nevienas Latvijas teritorijā izgatavotas latviešu tēlotājmākslinieka pēcnāves maskas. Vienīgais zināmais latviešu cilmes gleznotājs, kurš aizsaulē aizgāja 1932. gada 19. decembrī un kuram tikusi izgatavota pēcnāves maska, ir Jānis Valters (1869–1932).<sup>70</sup> Pēc 1905. gada revolūcijas izraisītajiem nemieriem viņš bija pārcēlies uz dzīvi Vācijā, tādēļ pēcnāves maska viņam tikusi noņemta Berlīnē un uz Latviju atceļojusi tikai 1972. gadā.<sup>71</sup>

Atšķirībā no gleznotājiem un tēlniekiem mūziķim ir tikusi noņemta pēcnāves maska arī neatkarīgās Latvijas pirmajā posmā. 1933. gada 25. maijā tika veidota pēcnāves maska komponistam Ernestam Vīgneram (1850–1933).<sup>72</sup> Šajā gadījumā ģimenes tradīcija ir bijusi iemesls arī pēdējās zināmās pēcnāves maskas noņemšanai Latvijā. 2001. gada 23. decembrī aizsaulē aizgāja latviešu diriģents un komponists, Ernesta Vīgnera dēls Leonīds Vīgners (1906–2001). Viņam tikušas izgatavotas pēcnāves maskas – gan sejas, gan sakrustotu roku ģipša atlējumi – pēc ģimenes pasūtījuma. Masku autors ir tēlnieks Kirils Pantelejevs.<sup>73</sup>

1927. gadā Latvijā viens no aktuālākajiem avižu ziņu personāžiem bija slepkava un laupītājs Ansis Kaupēns. Viņš savas dzīves laikā paguva izdarīt 19 cilvēku slepkavības un 35 laupīšanas epizodes. Pēc garā tiesas procesa, kur tika iztirzāti visi Kaupēna un viņa līdzdalībnieku noziegumi, Ansim Kaupēnam un viņa galvenajam sabiedrotajam Voldemāram Piebalgam 1927. gadā naktī no 5. uz 6. maiju tika izpildīts nāves sods. Ar galvā uzmauktiem maisiem noziedznieki tika pakārti mežā Jelgavas apkārtnē. Pirms apbedīšanas Kaupēnam tikusi noņemta ģipša maska.<sup>74</sup> Tas rāda, ka Ansis Kaupēns Latvijā bija līdzīgs personāžs kā, piemēram, banku aplaupītājs Dž. Dilindžers (*John Dillinger*) Amerikā,<sup>75</sup> sērijveida slepkavas Viljams Bērks (*Burke*, 1792–1829) un Viljams Heirs (*Hare*, ?–1829) Īrijā.<sup>76</sup> Arī viņiem tikušas veidotas pēcnāves maskas, izraisot sabiedrībā izbrīnu un sākotnēju neizpratni, kādēļ noziedznieki tiek šādā veidā *pagodināti*. Tomēr viņi bija cilvēki –

leģendas, un Kaupēns bija piemērs tam, ka arī Latvijā, kaut negatīvā nozīmē, bija vietējais tautas *varonis*. Leģendāru noziedznieku tēla uzturēšana sabiedrības atmiņā varēja kalpot kā atgādinājums cilvēkiem uzmanīties, kā arī bieds par viņiem piespiesto sodu. Par A. Kaupēna pēcnāves maskas atrašanās vietu mūsdienās diemžēl ziņu nav.

## SECINĀJUMI

Pēcnāves maskas, kas glabājas Latvijas muzeju krājumos un privātkolekcijās, kā arī Latvijas Republikas pirmajā posmā publicētā prese liecina, ka, līdzīgi kā Eiropā, arī jaundibinātajā Latvijas valstī ir pastāvējusi pēcnāves masku noņemšanas tradīcija. Pēcnāves maska bija piemiņas simbols, ar kura palīdzību bija iespējams saglabāt sabiedrības atmiņā valstij un sabiedrībai nozīmīgus cilvēkus.

Pirmā un lielākā pēcnāves masku kolekcija – Kara muzeja ekspozīcijā izstādītās latviešu strēlnieku maskas – kalpoja par uzskatāmu atgādinājumu Pirmā pasaules kara un Latvijas Neatkarības kara šausmām un upurētajām cilvēku dzīvībām neatkarības vārdā. Valstiskā mērogā organizētās bēres un pēcnāves masku noņemšana tādiem politiskajiem līderiem kā Jānim Čakstem, Rainim apliecināja viņu personības lielo nozīmi valsts attīstībā un vēlmi viņu tēlu un darbus saglabāt sabiedrības atmiņā arī nākamajām paaudzēm.

Liela nozīme nacionālās pašapziņas veidošanā un celšanā bija kultūras darbiniekiem. Par literātu, aktieru, skolotāju un filozofu pēcnāves masku veidošanu un saglabāšanu rūpējās Rakstniecības un mūzikas muzejs, gan īstenojot krājuma politiku saglabāt maskas, gan arī 30. gados pasūtot to izgatavošanu. Iespējams, tieši pēcnāves piemiņas simbolu veidošanas tradīcijas iespaidā mākslinieku aprindās Latvijas Republikas pirmajā posmā aktualizējās arī prakse veidot dzīves maskas, t.i., dzīva cilvēka ķermeņa daļu atlējumus.

Tomēr kā jebkurai valstij un kultūrai, arī Latvijai bija savi negatīvie varoņi. Pēcnāves maska 1927. gadā tapusi tā laika

skandalozākajam noziedzniekam Ansim Kaupēnam. Piemiņas simbola veidošana slepkavam un laupītājam simbolizēja leģendāru tēlu, atgādinot par noziegumu un tam piespriesto sodu.

Pēcnāves maskas Latvijā lielākoties veidojuši profesionāli izglītoti tēlnieki, kā, piemēram, Jūlijs Miesnieks, Gustavs Šķilters, Voldemārs Tone un citi. Pēcnāves masku veidošana sabiedrībā ievērojamiem cilvēkiem bija cieņas pilns uzdevums. Par profesionālās darbības laikā noņemtām ievērojamu cilvēku pēcnāves maskām rakstīja arī pēc tēlnieka nāves publicētajos nekrologos. Tomēr, spriežot pēc pētāmajā laika posmā publicētajiem avīžu rakstiem, Latvijā ir pastāvējusi prakse veidot pēcnāves sejas atlējumus arī mājas apstākļos, iemūžinot nozīmīgus cilvēkus ģimenes lokā.

Gan pēcnāves, gan dzīves masku veidošanas galvenie posmi ir ķermeņa un ādas sagatavošana, atlējuma formas izgatavošana un maskas atliešana izvēlētajā materiālā. Lielākoties maskas veidotas bez pievienotas mākslinieciskas vērtības, atsevišķos gadījumos tās viegli tonētas. Atkarībā no atlietās ķermeņa daļas pētāmajā laika posmā izšķirami četri masku veidi. Gandrīz visas maskas saista vienota tendence – noformējuma elementi, kas iestrādāti, lai masku būtu ērti izstādīt. Tas atklāj arī to galveno funkciju – kalpot par vizuāli izstādāmu piemiņas objektu.

Kādēļ tik nozīmīgi bija iemūžināt cilvēka pēcnāves seju, 1938. gadā laikraksti rakstīja, ka cilvēka pēdējā sejas izteiksme šinī saulē atspoguļo kopiespaidu, kādu cilvēks radis sava mūža meklējumos un atziņās.<sup>77</sup> Pēcnāves masku veidošanas tradīcija ir daļa no nāves un bērū rituāla, tradīcija, kas apliecina, ka viena cilvēka mūžs plašākai vai šaurākai sabiedrībai ir vēsturiski nozīmīgs.

## ATSAUCES

- <sup>1</sup> Leonīda Vignera pēcnāves maska, RTMM 611219 (roka), RTMM 611218 (seja).
- <sup>2</sup> <https://www.madametussauds.com/> (skatīts 20.11.2014.).
- <sup>3</sup> [www.deathmask.kiev.ua](http://www.deathmask.kiev.ua) (skatīts 20.11.2014.).
- <sup>4</sup> Dmitrii Shlenskii, Pavel Globa (2004). *Posmertnaia maska*. L'vov: Tsentr Evropi.
- <sup>5</sup> Dari pats: pēcnāves maska un sejas formēšana. *Ugunskurs*, 01.07.1938., 26. lpp.
- <sup>6</sup> Turpat.
- <sup>7</sup> LMA Inf. centrs, K. Johansona fonds, Ernās Berkholces (1904–2001) atmiņas, pierakstijis J. Skulme 1974. gada 14. jūnijā.
- <sup>8</sup> LKM, fotoattēls Nr. 1610, albums Nr. 105 – I.
- <sup>9</sup> Matiasa Jansona (dz. 1973) atmiņas, pierakstīja L. Klabere 2014. gada 4. maijā.
- <sup>10</sup> Andris Balcers (sast.) (2013). *Pulcējaties zem latviešu karogiem!* Rīga: Zelta grauds, 278. lpp.
- <sup>11</sup> LVA, 485–3–65, 31. lp.
- <sup>12</sup> E. Raisters. Skulptors Jūlijs Miesnieks miris. *Latvijas Kareivis*, 09.09.1931., 3. lpp.
- <sup>13</sup> Ģenerālis Simonsons. *Latvijas Kareivis*, 14.01.1933., 1. lpp.
- <sup>14</sup> Aija Fleija (2000). Latvijas Kara muzejs 1916.–1941. No: Juris Ciganovs (sast.). *Latvijas Kara muzeja gadagrāmata*. Rīga, 11. lpp.
- <sup>15</sup> E. Raisters. Skulptors Jūlijs Miesnieks miris.
- <sup>16</sup> Ingrida Burāne (sast.) (1989). *Latvijas PSR Valsts mākslas akadēmija*. Rīga: Avots, 256. lpp.
- <sup>17</sup> Pētera Blaua pēcnāves maska. *Jaunākās Ziņas*, 08.08.1930., 3. lpp.
- <sup>18</sup> Atvadišanās no Aspazijas. *Tēvija*, 10.11.1943., 6. lpp.
- <sup>19</sup> LMA lūgums docentam G. Šķilteram 1929. gada 14. septembrī. Pieejams: [http://www.arhivi.lv/sitedata/ZURNALS/zurnalu\\_raksti/72-85-VESTURE-Gravere.pdf](http://www.arhivi.lv/sitedata/ZURNALS/zurnalu_raksti/72-85-VESTURE-Gravere.pdf) (skatīts 15.05.2014.).
- <sup>20</sup> Turpat.
- <sup>21</sup> LMA Inf. centrs, A. Bērnieka fonds, Zin. lab. 37, P. Sniķera vēstule A. Bērniekam 1923. gada 10. februārī Rīgā.
- <sup>22</sup> Pēc nāves. *Jaunākās Ziņas*, 21.12.1931., 12. lpp.
- <sup>23</sup> Jēkaba Janševska pēcnāves maska, RTMM 103113.
- <sup>24</sup> CVMM, pavēle Nr. 644, Latvijas PSR Kultūras ministrija, 1984. gada 22. oktobris.
- <sup>25</sup> CVMM, pieņemšanas akts Nr. 246, 1984. gada 29. oktobris.
- <sup>26</sup> LMA Inf. centrs, B. Dzeņa fonds, fotoattēls 58 – 13 (D1) “B. Dzeņa darbnīcas audzēkņu darbu izstāde ~ 1930. gadu”.
- <sup>27</sup> LVA, 485–2–436, 20.–22. lp.

- <sup>28</sup> Anatolijs Bļugers (atb. red.) (1984). *Populārā medicīnas enciklopēdija*. Rīga: Galvenā enciklopēdiju redakcija, 341.–342. lpp.
- <sup>29</sup> Karīna Krūkle. Miršanas stadijas. Terminālie stāvokļi. Pieejams: <http://medicina-fiziologija.blogspot.com/2013/09/mirsanas-stadijas-terminalie-stavokli.html> (skatīts 20.03.2014.).
- <sup>30</sup> Annas Brigaderes pēcnāves maska, RTMM 103124, RTMM 103080, RTMM 103099.
- <sup>31</sup> Gatavo Raiņa pēcnāves masku. *Jaunākās Ziņas*, 13.09.1929., 5. lpp.
- <sup>32</sup> Dari pats: pēcnāves maska un sejas formēšana.
- <sup>33</sup> Intervija ar Kirilu Panteļevu (dz. 1969), pierakstīja L. Klabere 2014. gada 18. martā.
- <sup>34</sup> Turpat.
- <sup>35</sup> Dari pats: pēcnāves maska un sejas formēšana.
- <sup>36</sup> Intervija ar Kirilu Panteļevu (dz. 1969), pierakstīja L. Klabere 2014. gada 18. martā.
- <sup>37</sup> Dari pats: pēcnāves maska un sejas formēšana.
- <sup>38</sup> Intervija ar Kirilu Panteļevu (dz. 1969), pierakstīja L. Klabere 2014. gada 18. martā.
- <sup>39</sup> Rozālijas Johansonē dzīves maska, CM 43327.
- <sup>40</sup> Neidentificētas personas maska, CM 53861.
- <sup>41</sup> Valda Lesiņa pēcnāves maska, RTMM 293274.
- <sup>42</sup> LKM, fotoattēls Nr. 5580, albums Nr. 110 – I.
- <sup>43</sup> Reiņa Kaudzītes pēcnāves maska, RTMM 103083; Matīsa Kaudzītes pēcnāves maska, RTMM 103082, KK 969.
- <sup>44</sup> Elzas Žiglēviņas pēcnāves maska, Latvijas Kara muzejs.
- <sup>45</sup> LKM, fotoattēls Nr. 4579, albums Nr. 110 – I.
- <sup>46</sup> Dari pats: pēcnāves maska un sejas formēšana.
- <sup>47</sup> LVA, 485–1–831, 7. lp.
- <sup>48</sup> Jāzepa Vītola pēcnāves maska, J. Vītola Latvijas Mūzikas akadēmijas J. Vītola piemiņas istaba.
- <sup>49</sup> LU Akadēmiskās bibliotēkas Rokrakstu un reto grāmatu nodaļas J. Soikāna fonds Nr. 449, J. Soikāna vēstule Annijai Vītolai 1973. gada 2. maijā Dortmundā.
- <sup>50</sup> Fleija. Latvijas Kara muzejs 1916.–1941., 8. lpp.
- <sup>51</sup> Starp varoņu laikmeta relikvijām. *Rīts*, 11.11.1934., 3. lpp.
- <sup>52</sup> Karavīru dzīve. *Latvijas Kareivis*, 07.09.1927., 2. lpp.
- <sup>53</sup> Kara muzejs jaunajā namā pāries novembrī. *Rīts*, 03.06.1939., 2. lpp.
- <sup>54</sup> Ģenerālis Simonsons. *Latvijas Kareivis*, 14.01.1933., 1. lpp.
- <sup>55</sup> Ģenerālis Kreicbergs. *Latvijas Kareivis*, 18.05.1933., 1. lpp.
- <sup>56</sup> Fleija. Latvijas Kara muzejs 1916.–1941., 13. lpp.
- <sup>57</sup> Valsts prezidenta pēcnāves maska. *Jaunākās Ziņas*, 17.03.1927., 6. lpp.
- <sup>58</sup> Miris Gustavs Zemgals. *Jaunākās Ziņas*, 09.01.1939., 7. lpp.
- <sup>59</sup> Gustava Zemgala pēcnāves maska, RTMM 103096.

- <sup>60</sup> *Jaunākās Ziņas*, 13.09.1929.
- <sup>61</sup> Gatavo Raiņa pēcnāves masku. *Jaunākās Ziņas*, 13.09.1929., 5. lpp.
- <sup>62</sup> Kur rīt guldīs dzejnieku Raini. *Jaunākās Ziņas*, 14.09.1929., 13. lpp.
- <sup>63</sup> Ludviga van Bēthovena pēcnāves maska, Jaņa Rozentāla un Rūdolfa Blaumaņa muzejs.
- <sup>64</sup> CVMM, pieņemšanas akts Nr. 19, 1980. gada 26. februāris.
- <sup>65</sup> CVMM, pieņemšanas akts Nr. 203, 1987. gada 17. jūlijs.
- <sup>66</sup> PMA "Orisāre", pieņemšanas akts Nr. 200, 1975. gada 24. decembris.
- <sup>67</sup> Jurģa Skulmes (dz. 1928) atmiņas, pierakstīja L. Klabere 2014. gada 6. aprīlī.
- <sup>68</sup> LVA, 907-1-42, 74. lp.
- <sup>69</sup> Režisoru P. Ozoliņu apbedīs 3. janvārī Meža kapos. *Brīvā Zeme*, 31.12.1938., 32. lpp.
- <sup>70</sup> Jāņa Valtera pēcnāves maska, VMM 13414.
- <sup>71</sup> LNMM, pieņemšanas akts Nr. 25, 1972. gada 11. aprīlis.
- <sup>72</sup> Vīgneru Ernests. *Mūzikas Apskats*, 01.06.1933., 12. lpp.
- <sup>73</sup> Leonīda Vīgnera pēcnāves maska, RTMM 611218, RTMM 611219.
- <sup>74</sup> Kaupēns un Piebalgs pagājušo nakti pakārti. *Pēdējā Brīdī*, 06.05.1927., 5. lpp.
- <sup>75</sup> John Dillinger. Pieejams: <http://fbi.gov/about-us/history/famous-cases/john-dillinger> (skatīts 16.04.2014.).
- <sup>76</sup> Burke and Hare. Pieejams: <http://www.anatomy.mvm.ed.ac.uk/museum/whatson-collections-burke.php> (skatīts 09.05.2014.).
- <sup>77</sup> Dari pats: pēcnāves maska un sejas formēšana.

## SAĪSINĀJUMI

CM – Cēsu Vēstures un mākslas muzeja inventāra apzīmējums

CVMM – Cēsu Vēstures un mākslas muzejs

KK – brāļu Kaudzišu memoriālā muzeja "Kalna Kaibēni" inventāra apzīmējums

LKM – Latvijas Kara muzejs

LMA – Latvijas Mākslas akadēmija

LNMM – Latvijas Nacionālais mākslas muzejs

LVA – Latvijas Valsts arhīvs

PMA "Orisāre" – Piebalgas muzeju apvienība "Orisāre"

RTMM – Rakstniecības un mūzikas muzeja inventāra apzīmējums

VMM – Latvijas Nacionālā mākslas muzeja inventāra apzīmējums



## Tabula

## PĒCNĀVES UN DZĪVES MASKAS LATVIJĀ (1918–1940)

Nr.	Persona	Dzīves dati	Profesija	Pēcnāves maska	Autors	Avots
1.	latviešu strēlnieki			seja, ģipsis, pamatne	Kārlis Johansons, Voldemārs Tone, Konrāds Ubāns, Rihards Mauris, Kārlis Jansons	LKM fotoalbumi Nr. 110 – I Nr. 105 – I Nr. 107 – I
2.	Edvards Vulfs	16.12.1886.– 14.01.1919.	rakstnieks, žurnālists		Burkards Dzenis	<i>Latvijas Kareivis</i> , Nr. 7, 10.01.1939.
3.	Kārlis Fichtenbergs	24.08.1886.– 15.10.1919.	leitnants	seja, ģipsis, pamatne	Rihards Mauris	Foto Nr. 907, albums Nr. 107 – I LKM
4.	Elza Žiglēvica	05.09.1898.– 29.10.1919.	brīvprātīgā 1. pasaules karā	seja, ģipsis, pamatne, karkass	nezināms	LKM
5.	Reinholds Veics	1882–1920	aktieris	seja, ģipsis, pamatne, āķis	nezināms	RTMM 103089
6.	Reinis Kaudzīte	12.05.1839.– 21.08.1920.	rakstnieks	gandrīz visa galva, ģipsis, podests	Jūlijs Miesnieks	RTMM 103083
7.	Leons Paegle	10.06.1890.– 28.01.1926.	rakstnieks	seja, ģipsis, pamatne, āķis	nezināms	RTMM 103094

Nr.	Persona	Dzīves dati	Profesija	Pēcnāves maska	Autors	Avots
8.	Marija Eglīte	18.11.1878.– 22.06.1926.	pedagoģe	seja, ģipsis, āķis	nezināms	RTMM 718889
9.	Matijs Kaudzīte	18.08.1848.– 08.11.1926.	rakstnieks	galvas priekšējā daļa, ģipsis, podests	Jūlijs Miesnieks	RTMM 103082 (3 gab.) KK 969
10.	Jānis Čakste	14.09.1859.– 14.03.1927.	prezidents	seja, ģipsis	Jūlijs Miesnieks	<i>Jaunākās Ziņas</i> , Nr. 61, 17.03.1927.
11.	Ansis Kaupēns	02.11.1895.– 06.05.1927.	slepkava, laupiņtājs		nezināms	<i>Pēdējā Brīdī</i> , Nr. 53, 06.05.1927.
12.	Teodors Skujenieks	19.10.1890.– 21.05.1927.	leitnants		Jūlijs Miesnieks	<i>Latvijas Kareivis</i> , Nr. 200, 07.09.1927.
13.	Jorģis Zemitāns	23.02.1873.– 16.01.1928.	pulkvedis		nezināms	<i>Rīts</i> , Nr. 152, 03.06.1939.
14.	Rainis	11.09.1865.– 12.09.1929.	dzejnieks, politiķis	seja, puse plaukostas, ģipsis, pamatne, krāsots dzeltens	Jūlijs Miesnieks, Gustavs Sķilters	RTMM 103119 RTMM 103095 RTMM 103104 2 gab. – bez Nr. 1 gab. – privātip.

Nr.	Persona	Dzīves dati	Profesija	Pēcnāves maska	Autors	Avots
15.	Kārlis Johansons	16.01.1892.– 18.10.1929.	tēlnieks	dzīves maska, galvas priekšējā daļa, ģipsis, tumši peleks	Konrāds Ubāns	CM 43328
16.	Teodors Zeiferts	03.04.1865.– 09.12.1929.	skolotājs, vēsturnieks	seja, ģipsis, āķis	Jūlijs Miesnieks	RTMM 103102
17.	Pēteris Blaus	22.09.1856.– 05.08.1930.	dzejnieks	seja, ģipsis	Gustavs Šķilters	<i>Jaunākās Ziņas</i> , 08.08.1930.
18.	Pēteris Radziņš	02.05.1880.– 08.10.1930.	ģenerālis		Jūlijs Miesnieks	<i>Latvijas Kareivis</i> , Nr. 201, 09.09.1931.
19.	Jekabs Janševskis	16.02.1865.– 21.12.1931.	rakstnieks	seja, puse plaukostas, ģipsis, virve	Artūrs Bērnieks	RTMM 103113 RTMM 103123 RTMM 103118
20.	Augusts Apsītis	14.08.1880.– 31.03.1932.	līterāts	seja, ģipsis, āķis	nezināms	RTMM 103090
21.	Jānis Valters	03.02.1869.– 19.12.1932.	gleznotājs	galvas priekšējā daļa, āķis, ģipsis	nezināms	VMM 13414
22.	Valdis Lesiņš	14.12.1881.– 23.12.1932.	rakstnieks	galvas priekšējā daļa, ģipsis	nezināms	RTMM 293274
23.	Dāvids Sīmansons	04.04.1859.– 13.01.1933.	armijas virspavēlnieks, ministrs		Eduards Jansons	<i>Latvijas Kareivis</i> , Nr. 11, 14.01.1933.

Nr.	Persona	Dzīves dati	Profesija	Pēcnaves maska	Autors	Avots
24.	Augusts Saulietis	22.12.1869.– 27.01.1933.	rakstnieks	seja, ģipsis, āķis	nezināms	RTMM 104703
25.	Fricis Adamovičs	18.01.1863.– 19.02.1933.	dzejnieks, skolotājs	galvas priekšējā daļa, ģipsis, āķis, balts	nezināms	RTMM 103105
26.	Ādams Kircbergs	16.04.1861.– 17.05.1933.	virsmieks		nezināms	<i>Latvijas Kareivis</i> , Nr. 110, 18.05.1933.
27.	Ernests Vīgners	19.01.1850.– 25.05.1933.	komponists		Teodors Zaļkalns	<i>Mūzikas Apskats</i> , Nr. 8, 01.06.1933.
28.	Anna Brigadere	01.10.1861.– 25.06.1933.	rakstniece	seja, ģipsis, āķis	nezināms	RTMM 103124 RTMM 103080 RTMM 103099
29.	Teodors Valdšmits	1868–1934	aktieris	seja, ģipsis, āķis	nezināms	RTMM 103107
30.	Ansis Bandrēvičs	?–09.1935.	jūrniecības darbinieks		Marta Bērniece	<i>Rīts</i> , Nr. 260, 21.09.1935.
31.	Dace Akmentiņa	03.07.1858.– 16.03.1936.	aktrise	seja, ģipsis, āķis	nezināms	RTMM 103100
32.	Pāvils Rozītis	01.12.1889.– 20.02.1937.	rakstnieks	seja, ģipsis, āķis	Marta Bērniece	RTMM 103106
33.	Gustavs Žibalts	28.01.1873.– 11.08.1938.	aktieris	seja, ģipsis, āķis	nezināms	RTMM 103093

Nr.	Persona	Dzīves dati	Profesija	Pēcnāves maska	Autors	Avots
34.	Pēteris Ozoliņš	30.08.1864.– 24.12.1938.	aktieris, režisors	seja, rokas, ģipsis	A. Ārmens	RTMM 103101 RTMM 103092
35.	Gustavs Zemgals	12.08.1871.– 06.01.1939.	prezidents	seja, ģipsis, dzeltens	nezināms	RTMM 103096
36.	Antons Benjamiņš	13.07.1860.– 14.05.1939.	uzņēmējs		nezināms	Zvaigzne, Nr. 19, 05.10.1990.
37.	Pēteris Zālīte	01.12.1864.– 18.08.1939.	filozofs, publicists	seja, ģipsis, zaļš	nezināms	RTMM 103091
38.	Rodrigo Kalniņš	13.04.1883.– 22.02.1940.	aktieris	seja, ģipsis, āķis, dzeltens	nezināms	RTMM 103081
39.	Edvarts Vīrza	27.12.1883.– 01.03.1940.	rakstnieks	seja, ģipsis, pamatne, āķis, balts	nezināms	RTMM 103097
40.	Rozālija Johansone	–	–	dzīves maska, seja, alva	Kārlis Johansons	CM 43327
41.	neidentificēts	–	–	seja, alva, āķis	Kārlis Johansons	CM 53861

## TRADITION OF DEATH MASK MAKING IN THE REPUBLIC OF LATVIA (1918–1940)

*Līva Klabere*

Mg. hist.

Academic interests: Concretization of the reproduction of Death in Latvian visual culture

E-mail: [liva.klabere@gmail.com](mailto:liva.klabere@gmail.com)

The aim of the article is to look at the tradition of death mask making in the Republic of Latvia during the period from 1918 till 1940 and to describe this tradition, namely who were those who made the masks, what kind of technology they used and, most significantly, dead persons of whom the death masks were made. The article deals with the makers of the death masks (professional and educated Latvian artists) and calls attention to the technique of death mask making, i.e. preparation of the body and making of death mask in plaster cast. The main part of the article analyzes the social group whose death masks were usually taken (Latvian Riflemen, politicians, actors, writers, artists etc.).

*Key words:* death mask, memory, Latvians.

### Summary

Death mask is made by taking a mould of the face of a dead person, usually in plaster. The main meaning of this action is to immortalize the memory of the deceased person. The tradition of death mask making can be found already in pre-historic times and through the centuries this tradition has spread throughout Europe, America and beyond. The aim of the article is to look at the above tradition in the Republic of Latvia during the period from 1918 till 1940 and to describe it, namely to elucidate who were those who made the masks, what kind of technology they used and, most significantly, the dead persons whose the death masks were usually taken.

According to newspapers from the period in question and death masks that can be found in the museums of Latvia, many Latvians chose to keep memories of their relatives and important public figures alive with the help of death mask making. In 1938, magazine *Uguns-kurs* published an article on how to make a death mask at home. It

implies that at the beginning of the 20th century this tradition was common and did not have a surprising effect on society. Unfortunately nowadays we cannot tell how often death masks were made at home, but we can look at historical sources from museums. They show that most often the death masks were taken of actors and writers. The representatives of these professions have possibility to address questions important to certain society.

Special attention was given to the Latvian Riflemen and politicians who had participated in the establishment of the Republic of Latvia. Death masks of the Latvian Riflemen were made to commemorate those who had laid down their lives for the freedom of Latvia. Jānis Čakste, the first President of Latvia, was even embalmed and pictures of his death mask were published in newspapers in order to demonstrate that the country took care of nationally prominent and important persons.

The authors of death masks usually were professional and well-known artists, like Gustavs Šķilters, Jūlijs Miesnieks a.o. Technically the process of death mask making is simple. Only skilled men can work in plaster and sculptors are best skilled for this work. During the above period in Latvia 95% of death masks were made from plaster and only two masks from tin. Some masks were painted yellow, green or light gray, but usually they were made without any added artistic value. Because this process of plaster cast making technically was simple and the main point of making death masks was to remember the dead person, artists did not sign their work. Their names sometimes were mentioned in newspapers under the photo of the death mask of some famous person. For young artists opportunity to make a death mask of some eminent person was a fair chance to earn a good reputation.

Death mask making was part of a funeral ritual, a tradition which showed a person's role in the history. At the beginning of the 20th century Latvian writers wrote that the face of a dead man showed the answers to all questions and searches in his life. Death mask is one of the best ways how to perpetuate the last peaceful facial expression of the deceased.